

SKRÓCONA INSTRUKCJA OBSŁUGI

Przenośna ładowarka EV

Model: BN70

WERSJA Z APLIKACJĄ

APLIKACJA



Użyj przedniego przycisku dotykowego, aby rozpocząć lub zatrzymać ładowanie, gdy nie korzystasz z aplikacji.

Pobierz aplikację EVSEMaster i podłącz się do ładowarki

Podłącz do gniazdka



1

2

EVSEMaster

IEC 62196-2

Standard Europejski Type 2

INSTRUKCJA UŻYTKOWANIA

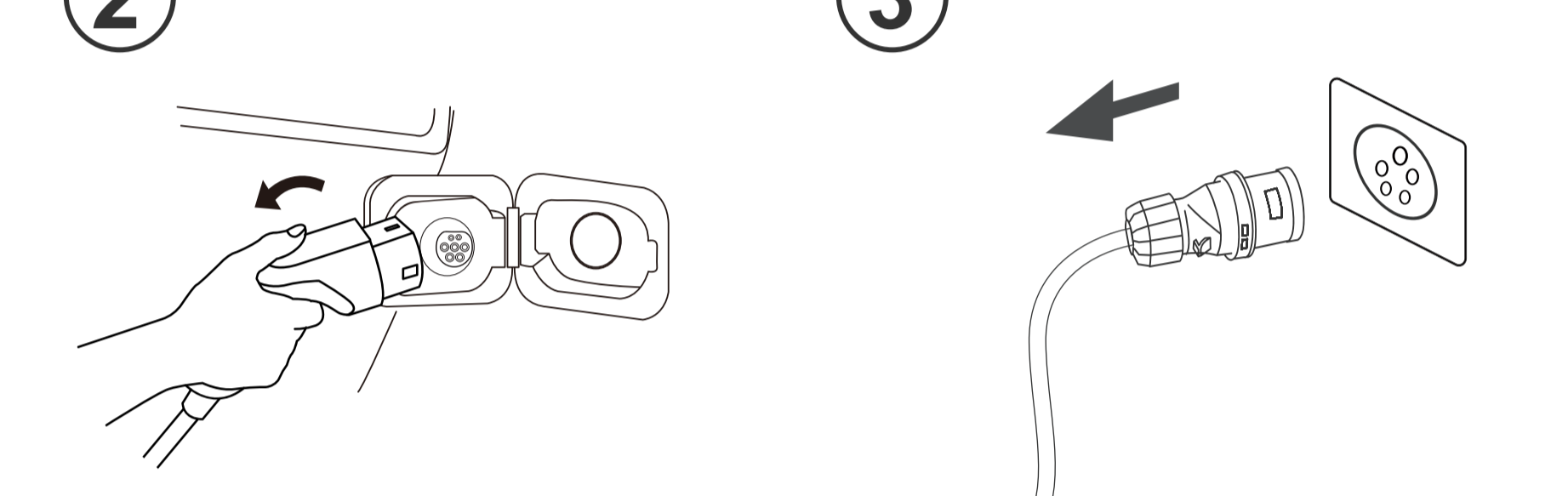
ROZPOCZĘCIE ŁADOWANIA PRZEZ APLIKACJĘ



Podłącz do swojego pojazdu elektrycznego



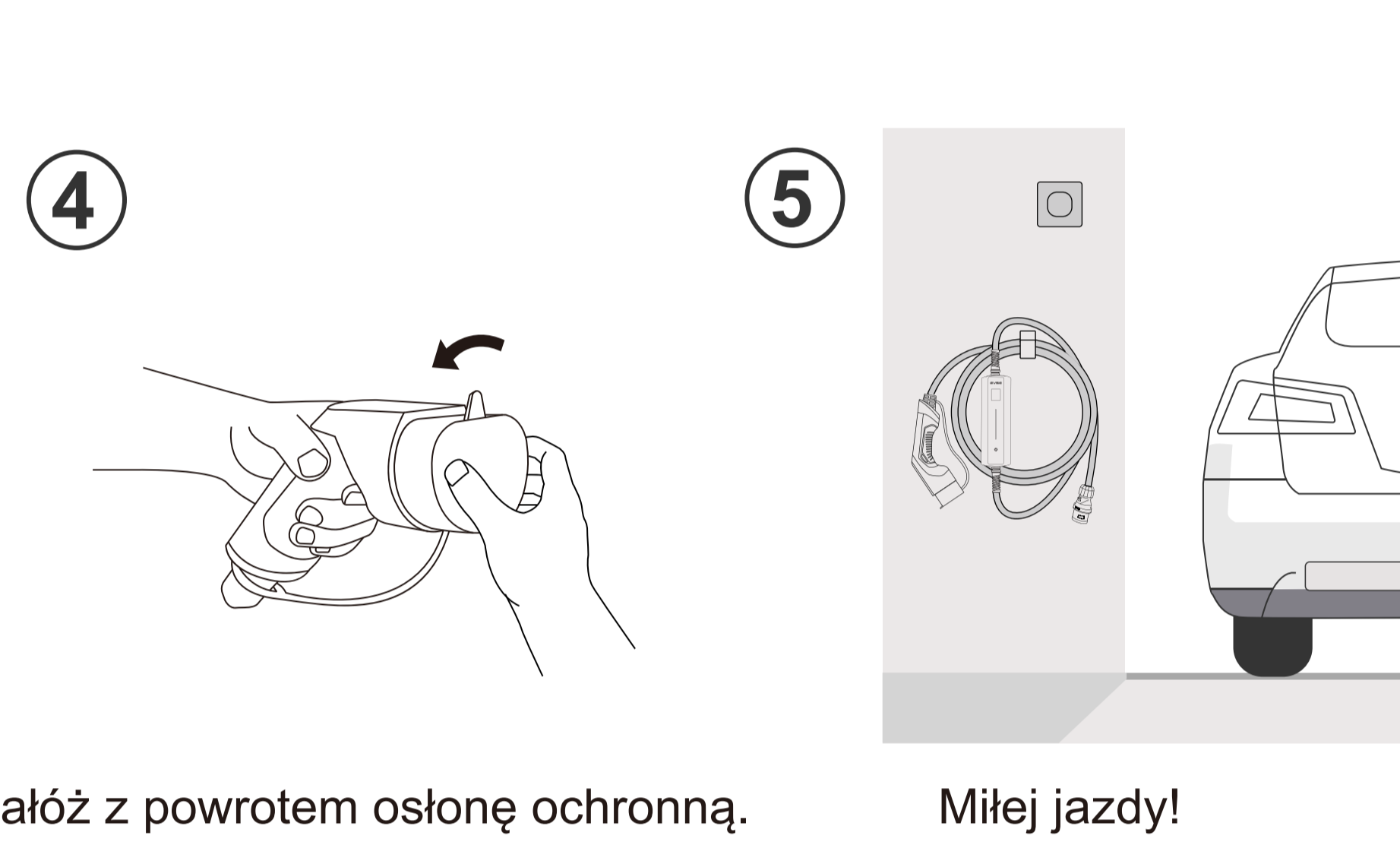
Rozpocznij ładowanie za pomocą aplikacji lub przycisku dotykowego na ładowarce.



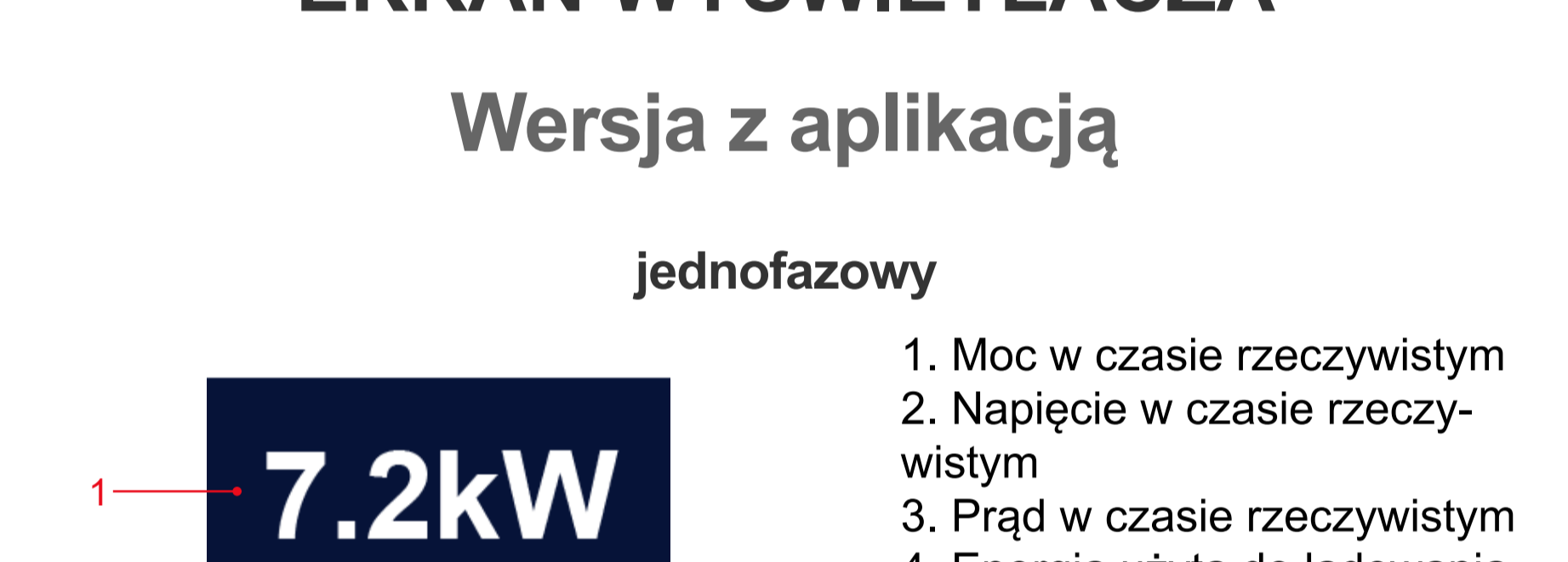
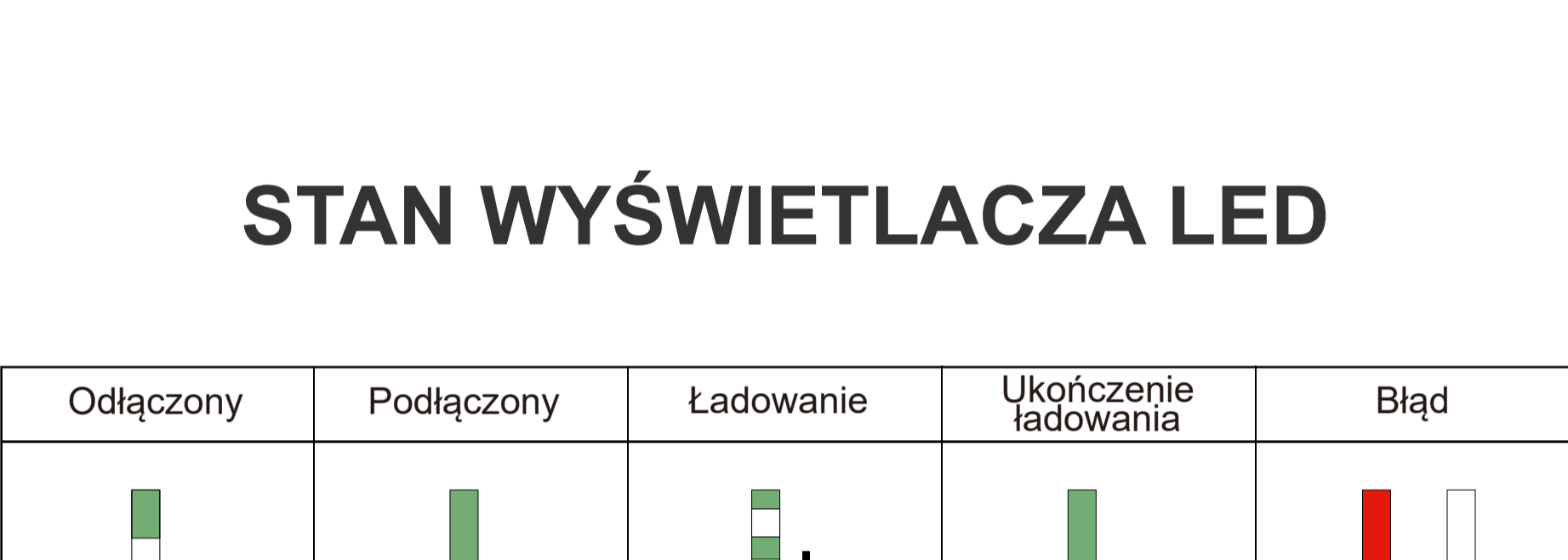
5

Miłego ładowania!

KOŃCZENIE ŁADOWANIA PRZEZ APLIKACJĘ



Zatrzymaj ładowanie za pomocą aplikacji lub przycisku dotykowego na ładowarce.



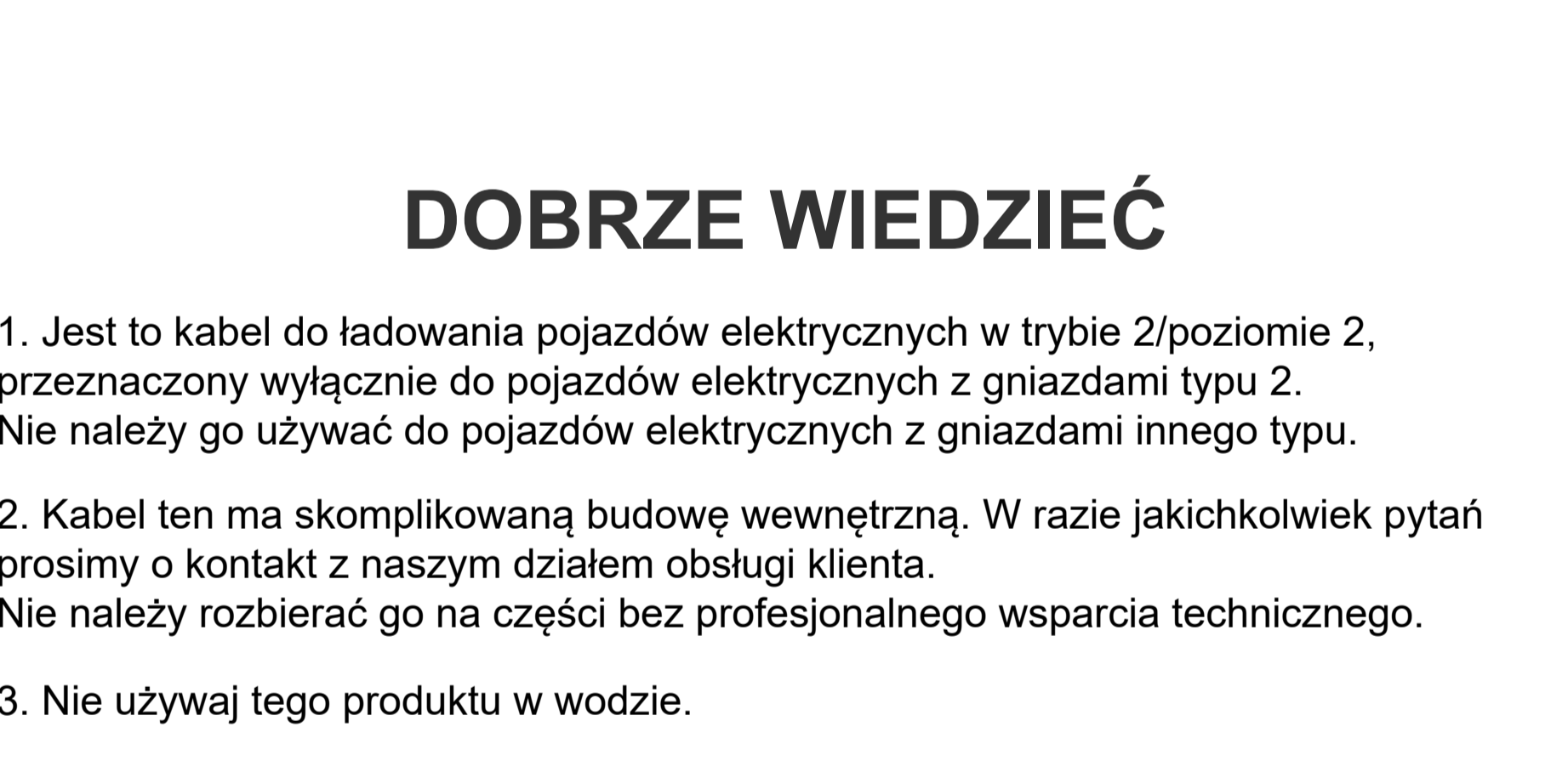
Załóż z powrotem osłonę ochronną. Miłego jazdy!

STAN WYŚWIETLACZA LED

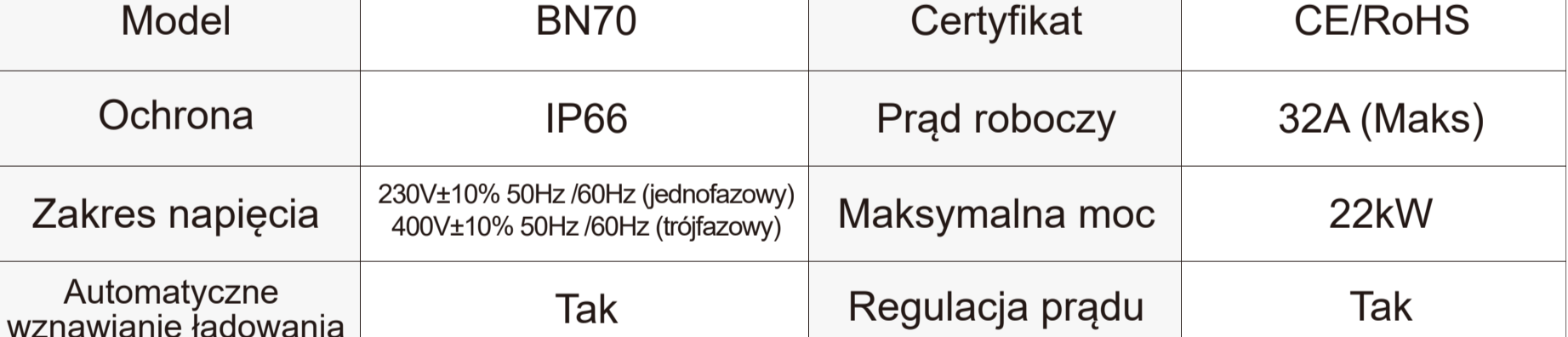
Odłączony	Podłączony	Ładowanie	Ukończenie ładowania	Błąd
Świeci	Świeci (Zielony)	Przesuwa się (Zielony)	Świeci (Zielony)	Migocze (Czerwony)

EKRAN WYŚWIETLACZA

Wersja z aplikacją



1. Moc w czasie rzeczywistym
2. Napięcie w czasie rzeczywistym
3. Prąd w czasie rzeczywistym
4. Energia użyta do ładowania
5. Czas ładowania
6. Temperatura robocza
7. Nazwa Bluetooth
8. Ikona ładowania
9. Tryb uruchamiania - Ikona Bluetooth - Rezerwacja ładowania
10. Prąd znamionowy



1. Moc w czasie rzeczywistym
2. Napięcie w czasie rzeczywistym
3. Prąd w czasie rzeczywistym
4. Energia użyta do ładowania
5. Czas ładowania
6. Temperatura robocza
7. Nazwa Bluetooth
8. Ikona ładowania
9. Tryb uruchamiania - Ikona Bluetooth - Rezerwacja ładowania
10. Prąd znamionowy

Uwaga: Napięcie i prąd L1/2/3 w czasie rzeczywistym są wyświetlane w sposób ciągły, przełączając się co trzy sekundy.

DOBRE WIEDZIEĆ

1. Jest to kabel do ładowania pojazdów elektrycznych w trybie 2/poziomie 2, przeznaczony wyłącznie do pojazdów elektrycznych z gniazdami typu 2. Nie należy go używać do pojazdów elektrycznych z gniazdami innego typu.
2. Kabel ten ma konstrukcję budowę wewnętrzną. W razie jakichkolwiek pytań prosimy o kontakt z naszym działem obsługi klienta. Nie należy rozbierać go na części bez profesjonalnego wsparcia technicznego.
3. Nie używaj tego produktu w wodzie.
4. Ten produkt służy wyłącznie do ładowania pojazdów elektrycznych. Nie należy go używać do żadnych innych celów, w tym do transportu, wiązania itp.

DOKŁADNA SPECYFIKACJA

Model	BN70	Certyfikat	CE/RoHS
Ochrona	IP66	Prąd roboczy	32A (Maks)
Zakres napięcia	230V±10% 50Hz/60Hz (jednofazowy) 400V±10% 50Hz/60Hz (trójfazowy)	Maksymalna moc	22kW
Automatyczne wznawianie ładowania	Tak	Regulacja prądu	Tak
Gwarancja	2 lata	Żywotność	>50000 cykli
Rezystancja izolacji	>10MΩ	Wytrzymałość napięciowa	2000V
Speyfikacja kabla wejściowego	5*6mm ²	Materiał obudowy	Stop ASA+PC
Impedancja styku	0.5m Ω Max	Średnica kabla	16.5(mm)/0.65(in)
Temperatura pracy	-25°C ~ +55°C (Zakres certyfikacji CE) -25°C ~ +40°C (dla optymalnej długo-terminowej pracy)	Materiał styków	Stop miedzi, srebrzone lub niklowane

OCHRONA BEZPIECZEŃSTWA WYŚWIETLANIE RAPORTÓW

Ochrona przed wyciekami

1. Sprawdź, czy we wtyczkę ładowarki lub gnieździe pojazdu nie ma żadnych ciał obcych ani wody.
2. Odłącz i podłącz ponownie. Jeśli usterka nadal występuje, sprawdź cały obwód ładowania przed ponowną próbą. Jeśli problem nadal występuje po wielu próbach, przestań używać ładowarki i skontaktuj się z obsługą posprzedażową.

Przebiegnięcie prądem

1. Sprawdź wybraną moc. Spróbuj ponownie, ustawiając wyższy prąd, a następnie uruchom ładowanie ponownie.
2. Jeśli powyższa operacja nie zadziała, spróbuj naładować pojazd inną ładowarką AC. Jeśli pojazd ładuje się prawidłowo, przestań używać tej ładowarki i skontaktuj się z działem obsługi posprzedażowej.

Zwarcie

1. Sprawdź wybraną moc. Spróbuj ponownie z wyższym prądem i uruchom ponownie.
2. Odłącz i podłącz ponownie. Upewnij się, że wtyczka jest całkowicie włożona.
2. Jeśli powyższa operacja nie zadziała, spróbuj naładować pojazd za pomocą innej ładowarki prądu przemiennego. Jeśli pojazd działa prawidłowo, przestań używać tej ładowarki i skontaktuj się z obsługą posprzedażową.

Przebiegnięcie

1. Obecna temperatura otoczenia jest zbyt wysoka, więc ładowarka zatrzymuje się, aby zapewnić bezpieczeństwo.
2. Ładowanie zostanie wznowione automatycznie, gdy temperatura powróci do odpowiedniego zakresu.

Błąd CP

Wystąpił błąd komunikacji między pojazdem a ładowarką.

1. Odłącz i podłącz ponownie. Upewnij się, że wtyczka jest całkowicie włożona.
2. Jeśli powyższa operacja nie zadziała, spróbuj naładować pojazd za pomocą innej ładowarki prądu przemiennego. Jeśli pojazd działa prawidłowo, skontaktuj się z obsługą posprzedażową.

Zbyt niskie napięcie

Napięcie wejściowe jest zbyt niskie.

1. Użyj multimetru, aby sprawdzić, czy napięcie jest zbyt niskie.
2. Spróbuj ładować w innym czasie.
3. Dodaj regulator napięcia.
4. Spróbuj ponownie uruchomić ładowarkę.

KONSERWACJA

Aby zapewnić normalną żywotność ładowarki i zmniejszyć ryzyko, konserwacja musi być wykonywana w określonym czasie; konserwacja sprzętu musi być wykonywana przez profesjonalistów przy użyciu kwalifikowanych i bezpiecznych narzędzi konserwacyjnych.

Produkt jest starannie pakowany w fabryce. Podczas transportu należy unikać silnych uderzeń i wstrząsów, aby zapobiec uszkodzeniu zewnętrznego opakowania produktu.

Produkt powinien być umieszczony w temperaturze otoczenia od -25°C do +40°C, przy wilgotności względnej poniżej 95%. Powietrze otoczenia nie powinno zawierać kwasów, zasad ani innych gazów korozyjnych i wybuchowych. Powinno być również chronione przed deszczem, śniegiem, wiatrem i piaskiem.

NAPRAWA

Ładowarka Mode 2/Level 2 została poddana rygorystycznym kontrolom jakości. Od dnia zakupu wszelkie problemy jakościowe podczas prawidłowego użytkowania sprzętu w ciągu dwóch lat można zgłaszać do sprzedawcy w celu uzyskania serwisu posprzedażowego.

Wszelkie nieprawidłowości w obsłudze, instalacji, niewłaściwym użytkowaniu lub naprawie produktu spowodowane zaniedbaniami użytkownika lub wszelkie naturalne uszkodzenia powodujące bezpośrednie uszkodzenie i awarię produktu nie są objęte gwarancją.

Niniejsza gwarancja jakości dotyczy wyłącznie pierwotnych nabywców.

OSTRZEŻENIE DOTYCZĄCE BEZPIECZEŃSTWA

UWAGA

1. Wyłącznie do ładowania pojazdów elektrycznych.
2. Nie używać, jeśli ładowarka jest uszkodzona.
3. Nie używać z przedłużaczem ani adapterem.
4. Nie otwierać ani nie demontować żadnej części ładowarki.
5. Nie odłączać podczas ładowania.
6. Aby zapewnić prawidłowe użytkowanie, należy dokładnie przestrzegać instrukcji obsługi.

WAŻNE INSTRUKCJE BEZPIECZEŃSTWA

- ▲Regularnie sprawdzaj, czy przenośna ładowarka nie ma widocznych uszkodzeń. Używanie uszkodzonego produktu może spowodować porażenie prądem elektrycznym.
- ▲Upewnij się, że wszystkie urządzenia zabezpieczające są zawsze dostępne, a następnie regularnie je testuj, aby zapewnić bezpieczeństwo.
- ▲W przypadku wystąpienia błędów uziemienia należy złożyć, że przewód uziemienia jest pod napięciem. Należy sprawdzić obwód i upewnić się, że w całym systemie obwodów nie ma wysokiego napięcia.
- ▲Przed włączeniem urządzenia należy upewnić się, że jest ono prawidłowo uzmięcone, aby uniknąć wypadków.
- ▲Wszystkie metalowe części powinny być izolowane, aby zapobiec zwarciu spowodowanemu dotknięciem narzędzia metalowej ramy.
- ▲W żadnym wypadku nie modyfikuj, nie modernizuj ani nie zmieniaj samodzielnie żadnych części.
- ▲Aby zapewnić stabilną żywotność i działanie kabla ładującego, środowisko pracy powinno być utrzymywane w czystości oraz mieć stałą temperaturę i wilgotność. Kabel ładujący nie może być używany w obecności gazów lotnych lub w atmosferze łatwopalnej.
- ▲Przed włączeniem zasilania należy sprawdzić, czy napięcie wejściowe, częstotliwość, wyłączniki automatyczne i inne warunki są zgodne ze specyfikacją.

UWAGA

Proszę nie używać go do innych celów niż ładowanie samochodów elektrycznych. W żadnym wypadku nie należy próbować samodzielnie demontować urządzenia. W przeciwnym razie może dojść do uszkodzenia wewnętrznych precyzyjnych części i utraty możliwości skorzystania z serwisu posprzedażowego.

PRODUCENT
Nanjing Shenqi Electronic Technology Co., Ltd.
+86-180-6144-0913
service@besen-group.com
2nd Floor, Building 4, Minghui Technology Park,
No.9 Zhongxing West Road, Lishui District, Nanjing, China

Data aktualizacji: 29 Październik, 2024

Niniejszy dokument jest tłumaczeniem oryginalnej instrukcji obsługi, stworzonej przez producenta.

Szczegółowe informacje o warunkach gwarancji dystrybutora / producenta dostępne na stronie internetowej <https://serwis.innpro.pl/gwarancja>

Produkt należy regularnie konserwować (czyścić) we własnym zakresie lub przez wyspecjalizowane punkty serwisowe na koszt i w zakresie użytkownika. W przypadku braku informacji o koniecznych akcjach konserwacyjnych cyklicznych lub serwisowych w instrukcji obsługi, należy regularnie, minimum raz na tydzień oceniać odmiennosć stanu fizycznego produktu od fizycznie nowego produktu. W przypadku wykrycia lub stwierdzenia jakiegokolwiek odmiennosć należy pilnie podjąć kroki konserwacyjne (czyszczenie) lub serwisowe. Brak poprawnej konserwacji (czyszczenia) i reakcji w chwili wykrycia stanu odmiennosć może doprowadzić do trwałego uszkodzenia produktu. Gwarant nie ponosi odpowiedzialności za uszkodzenia wynikające z zaniedbania.

Ostrzeżenia i informacje dotyczące bezpieczeństwa

Wszelkie informacje dotyczące obsługi urządzenia znajdują się w instrukcji obsługi. Zanim zaczniesz z niego korzystać, zapoznaj się z jej treścią i stosuj się do zawartych w niej wskazówek.

Przed użyciem zapoznaj się również z poniższymi informacjami:

Ostrzeżenia dotyczące użytkowania

Bezpieczeństwo elektryczne: Używaj wyłącznie kabli i ładowarek zgodnych z normami producenta pojazdu oraz lokalnymi przepisami. Nie używaj kabli ani ładowarek, które są uszkodzone (np. mają widoczne przerwania izolacji, zdeformowane wtyki). Upewnij się, że instalacja elektryczna w miejscu ładowania jest przystosowana do obsługi urządzeń tego typu.

- Używaj wyłącznie kabli i ładowarek zgodnych z normami producenta pojazdu oraz lokalnymi przepisami.
- Nie używaj kabli ani ładowarek, które są uszkodzone (np. mają widoczne przerwania izolacji, zdeformowane wtyki).
- Upewnij się, że instalacja elektryczna w miejscu ładowania jest przystosowana do obsługi urządzeń tego typu.

Ryzyko przegrzania: Nie używaj kabli i ładowarek w miejscach o ograniczonej wentylacji ani w ekstremalnych temperaturach. Przerwywaj ładowanie, jeśli zauważysz nadmierne nagrzewanie się wtyczek lub przewodów.

- Nie używaj kabli i ładowarek w miejscach o ograniczonej wentylacji ani w ekstremalnych temperaturach.
- Przerwywaj ładowanie, jeśli zauważysz nadmierne nagrzewanie się wtyczek lub przewodów.

Ochrona przed czynnikami zewnętrznymi: Unikaj kontaktu kabli i ładowarek z wodą, olejami czy innymi cieczami, chyba że są one oznaczone jako wodoodporne (np. zgodność z normą IP65). Nie używaj akcesoriów w miejscach narażonych na intensywny ruch, gdzie mogą zostać uszkodzone mechanicznie.

- Unikaj kontaktu kabli i ładowarek z wodą, olejami czy innymi cieczami, chyba że są one oznaczone jako wodoodporne (np. zgodność z normą IP65).
- Nie używaj akcesoriów w miejscach narażonych na intensywny ruch, gdzie mogą zostać uszkodzone mechanicznie.

Bezpieczeństwo użytkowania w miejscu publicznym: Podczas ładowania w miejscach publicznych upewnij się, że kabel jest odpowiednio ułożony, aby nie stwarzał zagrożenia potknięcia dla przechodniów. Korzystaj wyłącznie z certyfikowanych ładowarek publicznych, które spełniają normy bezpieczeństwa.

- Podczas ładowania w miejscach publicznych upewnij się, że kabel jest odpowiednio ułożony, aby nie stwarzał zagrożenia potknięcia dla przechodniów.
- Korzystaj wyłącznie z certyfikowanych ładowarek publicznych, które spełniają normy bezpieczeństwa.

Kompatybilność: Przed użyciem upewnij się, że kabel lub ładowarka są kompatybilne z Twoim modelem pojazdu oraz wybranym standardem ładowania (np. Typ 1, Typ 2, CCS, CHAdeMO).

- Przed użyciem upewnij się, że kabel lub ładowarka są kompatybilne z Twoim modelem pojazdu oraz wybranym standardem ładowania (np. Typ 1, Typ 2, CCS, CHAdeMO).

Informacje dotyczące prawidłowego użytkowania

Podłączanie i odłączanie: Przed podłączeniem kabla upewnij się, że ładowarka i pojazd są wyłączone. Podłącz kabel najpierw do gniazda ładowarki, a następnie do pojazdu. Odłączaj w odwrotnej kolejności. Unikaj szarpania przewodu podczas odłączania – używaj wtyczek zgodnie z instrukcją producenta.

- Przed podłączeniem kabla upewnij się, że ładowarka i pojazd są wyłączone.
- Podłącz kabel najpierw do gniazda ładowarki, a następnie do pojazdu. Odłączaj w odwrotnej kolejności.
- Unikaj szarpania przewodu podczas odłączania – używaj wtyczek zgodnie z instrukcją producenta.

Przechowywanie: Po zakończeniu ładowania przechowuj kable i ładowarki w suchym miejscu, najlepiej w dedykowanym etui. Upewnij się, że przewody nie są skręcone ani nadmiernie zginane, co może prowadzić do uszkodzenia wewnętrznego rdzenia.

- Po zakończeniu ładowania przechowuj kable i ładowarki w suchym miejscu, najlepiej w dedykowanym etui.
- Upewnij się, że przewody nie są skręcone ani nadmiernie zginane, co może prowadzić do uszkodzenia wewnętrznego rdzenia.

Konserwacja: Regularnie sprawdzaj stan kabli i wtyczek, zwracając uwagę na oznaki zużycia, korozji lub uszkodzeń mechanicznych. Czyszczenie urządzeń przeprowadzaj za pomocą suchej, miękkiej ściereczki – unikaj stosowania agresywnych środków chemicznych.

- Regularnie sprawdzaj stan kabli i wtyczek, zwracając uwagę na oznaki zużycia, korozji lub uszkodzeń mechanicznych.
- Czyszczenie urządzeń przeprowadzaj za pomocą suchej, miękkiej ściereczki – unikaj stosowania agresywnych środków chemicznych.

Bezpieczne ładowanie w domu: Instalacja elektryczna w domu powinna być sprawdzona przez certyfikowanego elektryka przed rozpoczęciem regularnego ładowania pojazdu. Jeśli używasz przenośnych ładowarek, upewnij się, że są podłączone do dedykowanego gniazda z uziemieniem.

- Instalacja elektryczna w domu powinna być sprawdzona przez certyfikowanego elektryka przed rozpoczęciem regularnego ładowania pojazdu.
- Jeśli używasz przenośnych ładowarek, upewnij się, że są podłączone do dedykowanego gniazda z uziemieniem.

Zasady ładowania: Nie pozostawiaj pojazdu podłączonego do ładowarki dłużej niż to konieczne. Monitoruj proces ładowania, szczególnie podczas korzystania z urządzeń o wysokiej mocy.

- Nie pozostawiaj pojazdu podłączonego do ładowarki dłużej niż to konieczne.
- Monitoruj proces ładowania, szczególnie podczas korzystania z urządzeń o wysokiej mocy.

Dodatkowe środki ostrożności

- **Ochrona środowiska:** Zużyte lub uszkodzone kable oraz ładowarki oddawaj do punktów recyklingu zgodnie z lokalnymi przepisami dotyczącymi odpadów elektronicznych. Unikaj wyrzucania akcesoriów elektrycznych do zwykłych pojemników na śmieci.
- Zużyte lub uszkodzone kable oraz ładowarki oddawaj do punktów recyklingu zgodnie z lokalnymi przepisami dotyczącymi odpadów elektronicznych.
- Unikaj wyrzucania akcesoriów elektrycznych do zwykłych pojemników na śmieci.
- **Bezpieczeństwo danych (dla inteligentnych ładowarek):** Jeśli ładowarka posiada funkcje smart (np. obsługa aplikacji mobilnych), upewnij się, że Twoje dane osobowe są odpowiednio zabezpieczone. Regularnie aktualizuj oprogramowanie urządzenia, aby uniknąć zagrożeń cybernetycznych.
- Jeśli ładowarka posiada funkcje smart (np. obsługa aplikacji mobilnych), upewnij się, że Twoje dane osobowe są odpowiednio zabezpieczone.
- Regularnie aktualizuj oprogramowanie urządzenia, aby uniknąć zagrożeń cybernetycznych.

UPROSZCZONA DEKLARACJA ZGODNOŚCI UE

Nanjing SHENQI Electronic Technology Co., Ltd. niniejszym oświadcza, że typ urządzenia radiowego Przenośna ładowarka dla samochodów elektrycznych Besen BN60 jest zgodny z dyrektywą 2014/53/UE. Pełny tekst deklaracji zgodności UE jest dostępny pod następującym adresem internetowym: <https://files.innpro.pl/besen>

Adres producenta: Zhongxingxi 9 211200 Nanjing, cn

Częstotliwość radiowa: 2480Mhz - 2483.5Mhz

Maksymalna moc częstotliwości radiowej: <20dBm

Ochrona Środowiska



Zużyty sprzęt elektroniczny oznakowany zgodnie z dyrektywą Unii Europejskiej, nie może być umieszczany łącznie z innymi odpadami komunalnymi. Podlega on selektywnej zbiórce i recyklingowi w wyznaczonych punktach. Zapewniając jego prawidłowe usuwanie, zapobiegasz potencjalnym, negatywnym konsekwencjom dla środowiska naturalnego i zdrowia ludzkiego. System zbierania zużytego sprzętu zgodny jest z lokalnie obowiązującymi przepisami ochrony środowiska dotyczącymi usuwania odpadów. Szczegółowe informacje na ten temat można uzyskać w urzędzie miejskim, zakładzie oczyszczania lub sklepie, w którym produkt został zakupiony.



Produkt spełnia wymagania dyrektyw tzw. Nowego Podejścia Unii Europejskiej (UE), dotyczących zagadnień związanych z bezpieczeństwem użytkownika, ochroną zdrowia i ochroną środowiska, określających zagrożenia, które powinny zostać wykryte i wyeliminowane.

Importer: **INNPRO**

INNPRO Robert Błędowski sp. z o.o.

Rudzka 65c

44-200 Rybnik, Polska

tel. +48 533 234 303

hurt@innpro.pl

www.innpro.pl